

LA PIOCHE

Numéro: 04 / 99

STATION OFFICIELLE: F8UFT



LA REVUE DES RADIOTÉLÉGRAPHISTES



**MEMBRE DE L'EUCW
ET DU REF-UNION**



Venez à ROUBAIX
pour ce nouveau millénaire U.F.T...

15^{ème} A.G. les 29 ET 30 Avril 2000 à ROUBAIX



Union Française des
Télégraphistes
BP: 4 - F-45700 PANNES

PRÉSIDENT
F5JDB

VICE-PRÉSIDENT
F6DTU

**RESPONSABLE
RÉDACTION
COMPOSITION
SAISIE**
F-14675

**PRÉSIDENTS
D'HONNEUR**
F9IQ
F6CEL
F6AXX

EXPÉDITION
F8UFT

U.F.T.
Tél. / FAX
02.38.93.87.32

PACKET
F6KBO.FBRE.FRA.EU

**COTISATION
ANNUELLE**
120 FRF.
(01/2000)

IMPRESSION
F5EJC
Corlet Imp.
BP:96
14128 MONDEVILLE
F5EJC@wanadoo.fr

E-MAIL: f5jdb@infonie.fr

HTTP://WWW.UFT.NET

Le Président F5JDB - Michel

E Avec la « Pioche 4/99 », nous vous en voyons la présentation et les réservations pour notre assemblée générale de Roubaix les 29 et 30 Avril 2000. Jean-Pierre, F6BDM, UFT 248 nous a fait parvenir ces imprimés et nous communique que le département du Nord est déjà à pied d'œuvre pour accueillir l'U.F.T.

Merci à tous:

Fédération Régionale Nord-Pas de Calais (F. R. N. P. C.),
L'Association des Radioamateurs du Nord (A. R. A. N. 59) et l'équipe du Radio-Club du Nord de la France (R.C.N.F.).

♦ La Formation CW dans les clubs :

L'épreuve obligatoire de CW, appelée épreuve de compétence suscite de nombreux débats dans les clubs surtout depuis la mise en place d'un nouveau barème de correction des textes de lecture au son (chiffré et clair) qui est passé de 2 x 5 fautes à 2 x 4 fautes sur l'ensemble des deux textes.

Les recommandations faites aux pays membres de la C. E. P. T. (T. R. 61.01) concernant le règlement des recommandations (RR) ne sont pas suivies par notre administration de tutelle (A. R. T.).

L'évolution de la vitesse de lecture au son de 10 à 12 mots minute est réellement une mise en conformité avec les critères de l'examen de niveau A pour les certificats harmonisés de radioamateur (HAREC) (Cette mesure n'est pas trop pénalisante et apportera plus d'assurance au candidat). Par contre, le point incompréhensible est une adaptation fantaisiste du

nombre de fautes admises en lecture au son et de ce fait un durcissement de l'épreuve. Rappel : le certificat HAREC prévoit émission et réception de signaux morse. A ce sujet, l'U. F. T. a effectué au cours du troisième trimestre 1999 un sondage dans plusieurs pays membres C. E. P. T. où nous retrouvons toujours l'épreuve de manipulation. Nous, membres de l'U. F. T., sommes prêts à aider l'administration dans les centres d'examen.

Pourquoi les membres de la commission CW du REF-Union ne seraient-ils pas admis à suivre les épreuves de CW dans les centres d'examen ?

De nombreux Oms sont venus nous rendre visite à Auxerre nous faire part de leurs inquiétudes sur le déroulement des épreuves dans les différents centres.

L'U. F. T. fera le nécessaire pour aider les candidats à l'épreuve de compétence qui est aujourd'hui encore, la CW.

Accessible à toutes et à tous, cette épreuve pourrait dans l'avenir devenir facultative mais toujours proposée au choix du candidat.

A toutes et à tous joyeuses fêtes
de fin d'année ...
F5JDB - Michel

Les articles n'engagent que leurs auteurs. Les photos et documents originaux peuvent être retournés après utilisation sur simple demande.

En adressant des documents à la Rédaction de "La Pioche", l'expéditeur accepte de ce fait que l'UFT en fasse tout usage (utilisations dans d'autres productions que le bulletin trimestriel -Radio-REF, Mégahertz, CQ Mag., ... -). La rédaction se réserve le droit de modifier ou écourter les articles qui sont soumis. Si ces modifications dépassent la simple remise en forme, une épreuve de correction est proposée à l'auteur avant publication.

- La Rédaction -

Rédaction :

F-14675 - UFT 895
PIERRE Cédric

SOMMAIRE	PAGE (S)
Editorial	2
Des antennes ==> au couplage	3
Mr SCHURR Ajusteur !	4-5
Trafic DX CW & QRP !	6-7-8
La bidouille !	9-10
Les Concours de l' U.F.T.	11-12-13
Les Diplômes de l' U.F.T.	14
Les Carnets de l' U.F.T.	15
INFOS U.F.T.	16

Bonnes Fêtes de fin d'année à toutes et à tous !
- Les membres du bureau -



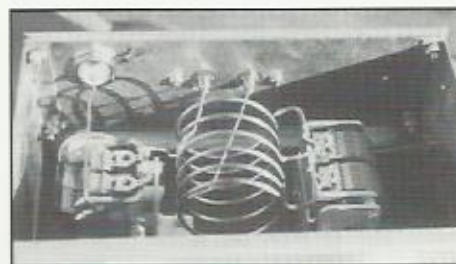
Des antennes ==> au couplage Par F6BPO - Jean-Paul - UFT 330

A ctuellement Jean-Paul réalise sa 49e boîte de couplage. Celle-ci est conçu pour une antenne lévy.
Présentation de réalisations F6BPO avec photos et commentaires ...

Boîte QRP :

(Mac Coy auto transfo)

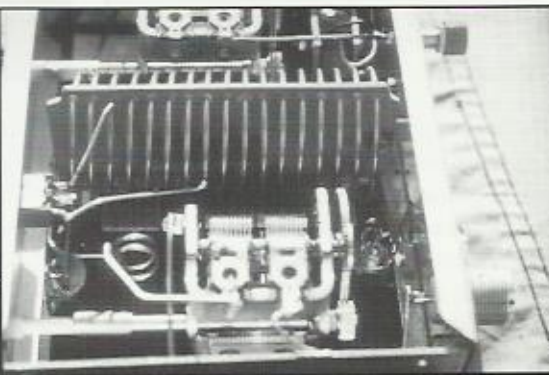
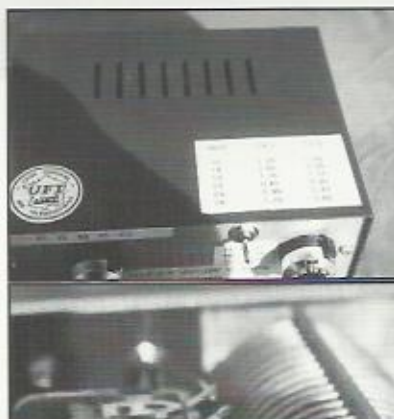
Couvrant avec la même self de 14 à 28 MHz, sans balun, sans commutateur, ni de connexions à déplacer.



Boîte QRP :

Dans un coffret de 140 x 110 x 48 mm de hauteur intérieure. Elle couvre 6 bandes du 10 au 28 MHz avec 2 CV de 2 x 360 pF.

(récupération de BCL à transistors) et un petit commutateur à 3 positions, sans oublier (le grand luxe, hi !); des boutons de commande avec compte-tours.



Couvre du 10 au 28 Mhz

Antenne MARIA-MALUCA :

2 éléments sans trappe.

7 à 28 MHz

(construction 100 % F6BPO, d'après les antennes » de F3XY— 12^{ème} édition pages 277—278).

Élément arrière : 7,65 m

Élément avant : 5,05 m

(isolés du boom)

Les tubes dural sont montés dans des tubes époxy.

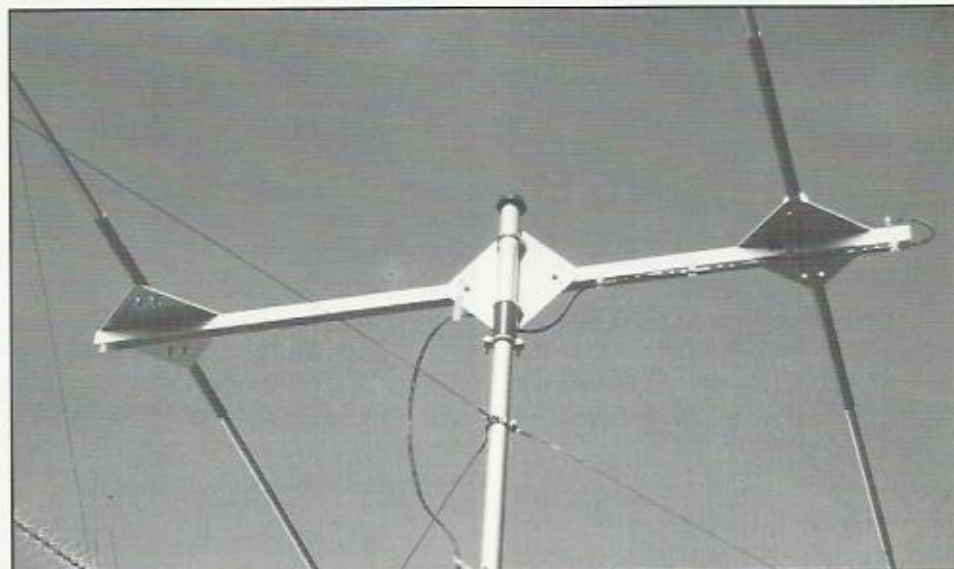
L'attaque, en delta, se fait sur l'élément arrière (à droite sur la photo) descente en twin 300 ohms.

Long. : 18,56 m.

Le boom est en U dural 50 x 50—ép. = 5 mm

Long = 1,80 m.

Boîte d'accord de type lévy, bien entendu ...



73's A TOUTES et à tous !
F6BPO—Jean-Paul—UFT 330



**15^{ème} A.G
de l' U.F.T.
les 29 et 30 Avril 2000
à ROUBAIX**

Nous vous attendons nombreux !

MR SCHURR... AJUSTEUR !

C'est selon moi l'exemple parfait du monsieur d'un certain âge qui pratique encore un métier en voie de disparition. Ils sont deux seulement à l'heure actuelle à rester attachés à un concept de qualité plutôt que de quantité: Gordon, G4ZPY et ce fabricant Allemand, SCHURR.

J'apprécie tout particulièrement ces produits car j'aime lorsque le travail est bien fait. En plus, comme mon premier métier était ajusteur, sans me comparer à ces deux artisans, je suis quand même capable d'apprécier leurs réalisations sur le plan de la conception et même de l'utilisation puisque télégraphiste.

LE CONSEIL...

J'ai, à cause ou grâce à mes articles une bonne dizaine d'appels téléphoniques par semaine et aussi, en moyenne, deux à trois courriers de copains qui me demandent de les conseiller quand ils sont après l'achat d'un manipulateur.

J'ai mon quarté préféré avec deux gagnants et deux placés. Les deux gagnants, vous l'aurez compris sont SCHURR et G4ZPY, les placés étant BENCHER et VIBROPLEX. Pourquoi placés ? Tout simplement parce que la qualité de finition et le concept lui même ne sont pas les mêmes.

En tous cas, au risque de me répéter, le manipulateur quel qu'il soit, est le SEUL et UNIQUE élément de la station qui ne se démodera JAMAIS !

Alors, il vous faudra investir avec la satisfaction de ne pas avoir à y revenir, sauf si de temps à autre vous faites comme moi et vous vous faites un nouveau plaisir...

MR SCHURR, L'ARTISAN...

Pour revenir au sujet de cet article, la photo de l'artisan en plein exercice de sa profession me fait penser à mes années d'apprentissage et à un de mes professeurs qui regardait toujours très attentivement, presque avec plaisir l'objet fabriqué soit par un des élèves ou lui même. On sent bien que ce



monsieur a l'amour du travail bien fait. L'ajustage et la mécanique de précision ne souffrent d'aucun compromis, on est lié par des contraintes physiques et si les côtes ne sont pas bonnes, le fonctionnement mécanique du montage ne sera pas bon !

GAMME DE PRODUITS...

Cet artisan propose une gamme de produits pas très étendue. Il y a deux séries, soit Iambic, soit la pioche traditionnelle.

SERIE IAMBIC...

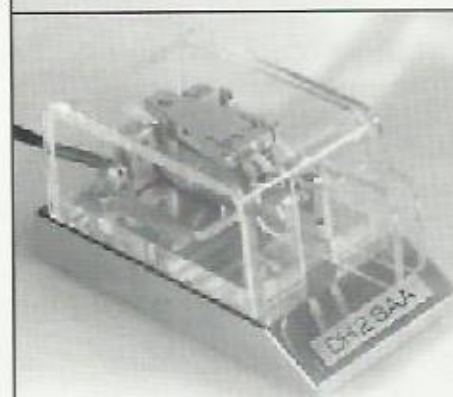
Dans la série Iambic, on a le choix entre trois articles:

◆ **PROFI 2** : La clef Iambic pour la station fixe par excellence, très lourde avec capot rabattable et palettes en plexiglass. Entièrement réalisée en laiton, vernis laqué satiné. Je ne pense pas qu'elle vous glisse sur la table comme c'est le cas avec des clefs aux yeux bridés ! Lorsque parfaitement réglée, on a l'impression d'opérer avec



une clef de type «digitale» car aucun bruit de mécanique ne vient troubler la quiétude du shack ! L'espacement entre contacts pourra être très rapproché à des valeurs minimales de l'ordre de quelques centièmes de millimètres. La plage de réglage de la tension du ressort de rappel est suffisamment importante pour satisfaire tous les opérateurs. Un rappel toutefois, un réglage de tension minimal, simplement pour ramener les bras de manipulation dans leur position de repos ET un espacement entre contacts minimum sont les gages d'un confort de manipulation inégalé !

◆ **PORTABEL** : Une version plus



ramassée sur elle-même, plus légère. Toujours fabriquée en laiton. Plus particulièrement étudiée pour le trafic en portable, elle ne dénote pas du tout dans une station fixe. Elle possède

aussi un capot en plexiglass de protection contre la poussière et palettes idem dont la forme a été adaptée pour être utilisable sur ce modèle. Le concept mécanique serait même plus rationnel que sur sa grande sœur, la PROFI 2. Elle a les mêmes «secrets» de réglage que la PROFI 2 et la même qualité de finition ou de fabrication.

◆ **EINBAUWABBLER** : Et que personne ne me demande la traduction de ce



mot, ni d'ailleurs aucun mot Allemand car je ne le parle malheureusement pas Hi ! C'est simple, il s'agit de la partie mécanique du PORTABLE avec une plaque support isolante spécialement conçue pour être insérée dans les fameux manipulateurs électroniques de la série ETM. Pour en avoir eu un entre les mains, c'est aussi bien fait et monté que le PORTABEL. Le regretté Georges, F6BQY en avait acheté un et je lui avais fabriqué l'embase en Laiton sur laquelle le monter. Si vous êtes un peu bricoleur, cela vous fera économiser quelques Deutchmarks...

SERIE PIOCHES...

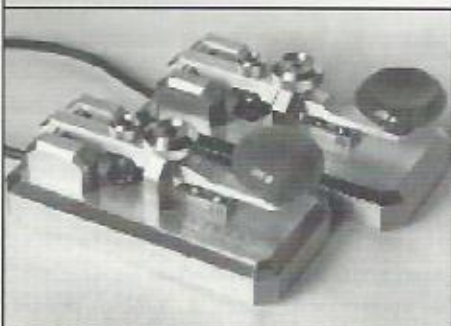
Dans la série Pioches, on a aussi le choix entre trois articles...

◆ **MINI-HANDTASTE**: La mini pioche



toute en laiton, splendide pour la station fixe, le portable, mobile etc... L'avantage de la pioche la plus petite au monde reste quand même acquis à Gordon, G4ZPY avec son bras de manipulation de 25 mm.

◆ **KLEINE HANDTASTE**: Une version



plus grosse que la mini. Je la compare à celle de Gordon, la 'Big Brother' bien que le concept mécanique soit totalement différent.

◆ **HANDTASTE** : La pioche par excellence ! Embase en Mahogany, un objet de collection et un réel plaisir autant à posséder que d'utiliser ! C'est un cadeau de choix pour la station et le

collectionneur. Vue ci-dessous, elle donne réellement envie de trafiquer avec !

DU BEAU BOULOT...

Réellement, c'est vraiment du beau boulot ! J'ai été l'un des premiers clients de cet artisan et à l'époque, il fabriquait un modèle Iambic avec embase en acier et partie mécanique en laiton. Je me suis inspiré de son concept mécanique dans les grandes lignes pour me faire un clone qui lui était déjà tout en laiton. Je l'avais d'ailleurs montré au distributeur sur le marché Français. Je pense qu'il avait du faire remonter l'information car quelques temps plus tard sortait de l'atelier SCHURR une version toute en laiton Hi !

PAGE WEB...

C'est comme à chaque fois, bien dommage que notre bulletin ne soit pas en couleur et que les photos ne rendent pas le véritable hommage du au trail de cet artisan. Il possède un site Web sur lequel vous pourrez voir les photos originales en couleur. Sur www.schurr.de, faites vous 'a minima' plaisir avec les yeux. Pour informations complémentaires, son courrier électronique est à adresser à : morsetasten@schurr.de

Son adresse est la suivante :

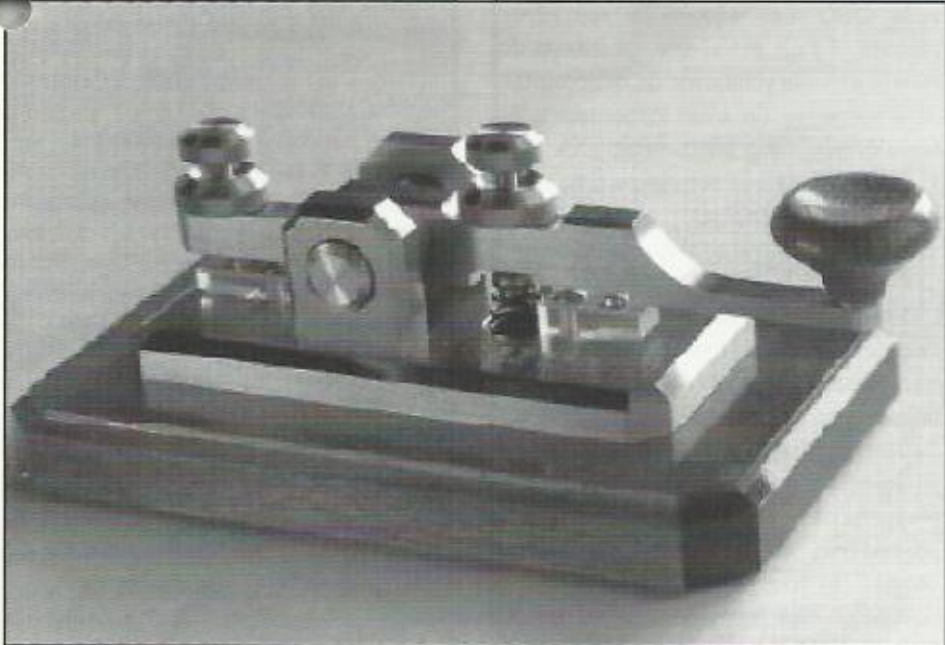
Schurr Morsetasten, Klingenstrasse 10, D-71336 Waiblingen (Allemagne). Par téléphone au 07146/42727 ou par Fax au 07146/43241.

DISTRIBUTION EN F...

Les établissements Fréquence Centre et BATIMA distribuent ces clefs de manipulation. Pour les coordonnées, adresses...Fréquence Centre, 117 Rue de Crequi, 69006 LYON, Tél: 04 78 24 17 42. Ets BATIMA Electronic, Tél: 03 88 78 00 12. Quant aux tarifs, adressez vous directement à eux. Il est vrai que c'est quand même un peu cher comme clefs, mais quelle qualité de fabrication... A nouveau, pour vous éviter des frais de téléphone inutiles: Je ne vends pas de clefs SCHURR, ni d'autres d'ailleurs, je ne m'occupe pas de commandes groupées, et pour finir, même si vous n'avez pas de carte bleue, n'insistez pas, vous n'aurez pas le code de la mienne Hi!

Bon trafic, en CW !

73's de Maurice, F6IIE, UFT 61



TRAFIC DX CW & QRP !

Quoi ?! C'est pas possible ? Et bien détrompez vous. Je sais, il y en a qui vont dire que je ne suis pas un fervent adepte du trafic QRP et que mon indicatif n'apparaît pas très souvent dans les colonnes des bulletins consacrés à ce sport, mais ce que vous allez lire s'applique au trafic CW, et plus particulièrement en QRP.

CRITERE QRP...

J'entends des QSO's au cours desquels il est fortement question de QRP. La définition est bien précise, il s'agit de stations dont la puissance en émission ne dépasse pas 5 watts HF ! S'il y a 25, 15 ou même 10 watts, il n'est plus question de trafic en QRP, qu'on se le dise Hi ! Alors, bien entendu, cela devient beaucoup plus sportif que quand les 3-500Z sont alimentées, surtout si l'on utilise une antenne filaire en lieu et place des canons à particules multi-éléments du style arbre de Noël ou réseau d'antennes couplées. Ceci aussi s'applique à la VHF, UHF, etc...

QUE PENSER ?

Comme les autres ! Quand j'ai débuté mon trafic amateur, j'étais entièrement convaincu qu'il était trop difficile voire impossible d'associer DX et QRP. En prenant de la bouteille et grâce à mes attributions professionnelles du moment, j'ai compris que cela pouvait faire bon ménage. On peut, bien que je ne sois pas un mordu de ce genre de diplôme, se «faire» un DXCC, peut-être même mieux en quelques mois, rien qu'en utilisant 5 watts et un bout de fil en guise d'antenne.

REGLE D'OR...

Il faut bien se mettre à l'esprit qu'il y a des conditions dont la toute première sera d'écouter, ou écouter, et encore écouter ! Cette règle s'applique aussi bien pour le trafic normal, même si ce n'est pas du DX, ni de la CW d'ailleurs. Une bonne paire d'oreilles, bien aiguisées et surtout faire travailler quelques neurones entre les deux Hi...

La deuxième condition 'sine qua non' sera évidemment de l'entendre ce fameux DX, sinon... Mais, à partir du moment où on l'entend, on a des chances de pouvoir le mettre dans son log. Quand il s'agit d'un DX pas trop

rare, et qu'un trafic en fréquence séparée (Split) n'est pas (Encore!) nécessaire, il faudra AVANT de l'appeler, écouter à quelle station il répond. Est-ce sur sa fréquence d'émission ? Est-ce un poil au-dessus ? Au-dessous ? Bref, il faut encore écouter... Ce n'est pas encore le moment de vous jeter littéralement dessus. Parmi les astuces, il faut savoir sous quelle forme le DX répond. Très souvent, j'ai constaté que la station DX termine le QSO par un 'TU', abréviation de Thank You avant de passer à la station suivante. Moins souvent mais c'est aussi courant, la station DX demandera 'QRZ?' ou 'QRZ? DE FM6XYZ', ou tout simplement son call 'FM6XYZ' ou tout simplement deux petits points accusant réception de l'échange avec la station contactée. Et bien, que ce soit l'une ou l'autre de ces solutions et formes de réponses, il est très intéressant de le savoir car il vaut mieux savoir à quel moment précis la station DX est susceptible d'être parée pour engranger un nouveau QSO. Donc, si vous connaissez le timing précis, préparez vous à appeler ! Manipulez votre indicatif UNE FOIS, pas plus. Avec un peu de chance, vous entendrez alors 'F6IIE 5NN'. Répondez par 'TU 5NN' rien de plus ! Cette station DX n'a pas besoin de savoir que votre grand-mère habite toujours au deuxième étage depuis la libération... Il accusera réception de votre '5NN' selon sa procédure pour se préparer à un nouveau QSO. Les séquences sont très rapides, il faut satisfaire beaucoup de monde et vous voilà avec un nouveau DX dans votre log. Ca, c'est la meilleur scénario et vous avez certainement constaté que ce n'est pas comme ça à tous les coups, et loin s'en faut, à plus forte raison s'il s'agit d'une station qui opère en QRP avec un bout de fil comme antenne ! Il faut aussi savoir que même en QRP, on pourra aussi battre sur le fil des stations équipés d'accélérateurs de particules très puissants Hi. Pourquoi ? Souvent grâce à dame propagation qui va favoriser votre station mais dans la plupart des cas, ce sont d'autres paramètres qui entrent en ligne de compte. Si vous les prenez en compte, ça aide un max...

Il faut s'assurer que :

◆ Votre signal est parfait, clair, avec une tonalité irréprochable. Dans les comptes rendus et articles qui décrivent les expéditions, il est souvent mentionné que ce n'est pas forcément le signal le plus fort qui est inscrit dans le log avant les autres et d'ailleurs, le plus facile à lire au travers du «pile up» mais plutôt des signaux plus faibles, correctement manipulés ! De mon expérience personnelle, quand j'ai eu l'occasion d'opérer une station exotique, je fais passer les petits signaux avant les autres. En effet, les gros signaux, on a le temps de les voir devenir plus faible alors que les QRP risquent de disparaître ! Une astuce simple, si vous avez un manipulateur à mémoire sera de stocker votre indicatif dans une mémoire et utiliser cet artifice quand c'est le moment. On est souvent nerveux au moment de faire ce QSO DX et des fois, la manipulation s'en ressent, même avec son propre indicatif.

◆ Une autre astuce sera d'attendre une seconde avant de manipuler votre indicatif. Pourquoi ? Tout simplement pour arriver aux oreilles de la station DX juste APRES le pile up. Souvent, la station DX pourra vous mettre dans le log grâce à ce délai. Des fois, seules les deux dernières lettres, dans mon cas 'IE', sont reçues et si dans le pile up il n'y a pas douze stations dont le call finit par les mêmes lettres, il y a alors de grandes chances que le QSO se concrétise. Car c'est clair, s'il y a des stations avec 'IE' dans leur indicatif, ils vont eux aussi tenter leur chance. Encore faut il aussi que le trafic soit cohérent et que les stations en fréquence fassent preuve de courtoisie. Et puis ça dépend aussi de l'opérateur car il y a des modes opératoires prévu dans ces cas extrêmes. Dans le cas d'un 'IE KN KN', on pourra être sûr que le pile up va faire silence au risque de voir disparaître la station DX ! J'ai remarqué qu'en le faisant à intervalles réguliers, on a des chances de bien maîtriser le pile up quand on est aux manettes de la station DX.

u Si vous ne cessez de l'appeler depuis un bon moment et que la station DX ne vous réponds pas, commencez par vous demander pourquoi ! Il se pourrait que ce soit un problème de propagation,

plus particulièrement quand on est en QRP mais ce n'est pas la raison essentielle dans la majorité des cas. Si FM6XYZ aligne des QSO's avec des stations US et uniquement des stations US, c'est que peut-être il a tourné sa beam vers les USA et que c'est à cause du pile up monstrueux qu'il ne vous entend pas ! Moi, quand c'est comme ça, je mets la fréquence en mémoire, et je reviens un moment après car peut-être que l'antenne sera tournée vers l'Europe ensuite. Et puis, il y a peut-être d'autres DX sur la même bande à quelques kilohertz !

En Split...

Quand le pile up devient trop important, c'est à ce moment là que l'opérateur DX passe en split ou en fréquence émission/réception séparées. C'est vrai que ça se complique un peu à ce moment là mais tout ce qui a été écrit jusqu'à cette ligne s'applique.



AUSSI ! Par principe, la station DX écoute sur une fréquence plus haute que sa fréquence d'émission et le signale par 'UP' ou 'UP1' qui signale aux clients potentiels la valeur approximative du split. On constate avec un peu d'habitude que c'est pas pile poil un kilohertz mais dans ces eaux là. Laissez donc votre récepteur calé sur la fréquence du DX et préparez votre fréquence d'émission avec le décalage voulu qu'il vous faudra déterminer grâce à ce qui a été décrit précédemment, c'est exactement la même chose ! Assurez vous quand même que vous utilisez le bon VFO pour l'émission sinon la « police des ondes » se chargera bien vite de vous rappeler par un UP de colère que vous transmettez sur la fréquence du DX ! C'est d'ailleurs une chose à ne pas faire, surtout si tout le monde prend précaution de vérifier si on est sur le bon VFO en émission. Chaque émetteur a ses propres

procédures pour opérer en split et ce n'est pas au moment de tenter le DX que l'on apprend à se servir du double VFO ou de la gestion des mémoires ! Si le pile up est trop important, il est souhaitable de se mettre sur une fréquence d'émission un poil supérieure à celle que l'on suppose être la fréquence qu'écoute la station DX.

La station DX sera plutôt à l'écoute de la partie supérieure de son split quand cela devient difficile d'exploiter les alentours de la partie centrale du pile up. C'est souvent dans ces zones là que les opérateurs QRP arrivent à se tailler la part du lion et faire la pige aux stations QRO. Il y a même des cas au cours desquels la station DX pourra opérer en split mais ne pas le signaler ! Il faudra écouter aux alentours et trouver la fréquence par vous même. C'est à peu près tout ce que je puisse vous dire en ce qui concerne le trafic DX et QRP lors e gros pile up. Le mieux est encore de pratiquer, et surtout d'écouter avec attention !



CQ DX avec un QRP ?

Moi je déconseille... je pense que c'est perdre son temps. Mais, ça m'amuse quand même d'entendre ces fameux CQ DX, souvent depuis des stations QRO et qui n'aboutissent jamais Hi !

C'est sûr que ça arrive parfois mais ce n'est pas la règle. La meilleure façon de faire des QSO's DX, c'est au cours des contests, que ça plaise ou non. Je ne discute pas sur le bien fondé ou pas des contests, mais c'est comme ça, ce n'est pas de ma faute Hi !

Durant les périodes de contests, quelques bon opérateurs (Et même de très mauvais Hi !)

en profitent pour activer des pays exotiques. Ce n'est pas uniquement pour vous faire plaisir mais aussi pour se rendre « désirable » vis à vis des autres participants.



En plus, ils ne se déplacent pas pour et avec rien. Je me souviens d'un CQ World Wide contest en CW au cours duquel des Finlandais se sont déplacés avec 80 tonnes d'aluminium pour les antennes et mâts ! Équipés comme cela, ce sont eux qui pourront « sortir » vos petits signaux du brouhaha indescriptible avec en contre partie, les points glanés au cours de ces QSO's et leur permettant de battre les autres participants. Au début du contest, c'est la folie douce et ce sera toujours très dur de parvenir à passer au travers du pile up. Par contre, si vous faites un peu de trafic en fin de contest, vous constaterez qu'il y a moins de monde dans les pile up et de ce fait, la voie sera plus facile pour les stations QRP.

J'ai remarqué aussi que les quelques jours qui précèdent les contests principaux, les opérateurs sont déjà sur place quelques jours à l'avance, rien que pour tester les stations. C'est à ce moment là qu'il faut en profiter pour les mettre dans le log. Pendant les contests, seules les bandes classiques sont utilisées. C'est pour cela que durant les jours qui précèdent les contests, les opérateurs en profitent pour activer les bandes WARC. D'autres, joignent l'utile à l'agréable et profitent de quelques jours de vacances à suivre après le contest. C'est aussi à ce moment là qu'il faut en profiter pour les contacter.



Conduite du QSO...

Ce conseil s'applique à TOUS les QSO,



QRP, QRO etc et peu importe le mode ! SI vous contactez un DX en dehors d'un pile up, laissez le conduire le QSO. Si l'opérateur vous donne seulement un report, faites de même. S'il engage un QSO avec RST,

QTH, et son nom, il se peut qu'il soit décidé à engager une conversation. Mentionnez toujours si vous êtes en

QRP. Je me souviens d'un QSO avec une station FM en utilisant 2 watts et de la conversation qui s'était engagée. Pour peu que les conditions soient bonnes, c'est le pied ! Alors, bon trafic en CW/QRP. Ah! J'allais oublier...



PSE QSL

ET LA QSL ?

Après avoir fait ce fameux DX et l'avoir inscrit dans le log, ça ne suffit pas, encore faut-il obtenir la carte QSL. Les chasseurs de diplômes savent tous qu'il n'est pas de mise de faire confiance au demandeur de diplôme ! En résumé, vous ne pouvez certifier sur l'honneur avoir contacté xx pays ou états ou contés, ou que sais-je. Il vous faudra posséder la carte QSL. Il y a de multiples façons de recevoir confirmation. C'est valable quel que soit le mode utilisé pour le contact, le trafic en QRP, QRO etc... Tout d'abord, ce qui est sûr et certain, c'est qu'il faudra bien écouter le trafic de la station car si c'est un bon opérateur, à intervalles réguliers, il annoncera les informations nécessaires dont l'information QSL. Ce pourra être : QSL via un autre amateur, QSL via bureau, QSL via CBA, QSL via HC, etc... Par exemple, FM6XYZ est sur la fréquence. S'il annonce 'QSL via buro', les choses seront simples, ce sera via le bureau de l'association nationale. S'il annonce QSL via F6XXX, il faudra alors envoyer vos

cartes pour FM6XYZ à F6XXX qui s'occupe de tout ce qui concerne ses QSL. 'QSL VIA CBA' indique via son adresse du call book international. Attention: Il y en a plusieurs dont QRZ,



PSE QSL

Buckmaster et Flying Hose call book. Ça s'est vu quel'adresse soit Ok dans un des call book et pas dans les autres. Pour terminer, 'VIA HC' indique 'via home call' si par exemple FM/F6XXX opère depuis la Martinique et désire recevoir ses cartes lui même.

Bureau QSL...

Alors, évidemment, le bureau QSL de l'association est la meilleure des solutions. Sans parler de trafic DX, imaginez avoir dans votre log une série de 50 stations DL (Allemagne) et que vous souhaitiez recevoir confirmation de chacune de ces stations. Si vous envoyez à chacun sa carte, le coût deviendra vite prohibitif. C'est là qu'entre en jeu le bureau QSL de l'association nationale. En étant membre, vous pourrez envoyer vos cartes qui seront regroupées avec celles des autres amateurs et envoyées en Allemagne. Le gain en terme de prix d'envoi deviendra modeste comparé au poids des cartes. Dans l'autre sens, les cartes, pour ce qui est de la France, sont envoyées au QSL manager départemental qui est chargée contre enveloppe timbrée et self adressées de vous les envoyer. A vous de prévoir le type d'enveloppe et son affranchissement selon le volume de trafic que vous faites. Si lors d'un contest vous avez contacté 91 stations mais seulement deux ou trois par pays, ce sont les mêmes conditions de trafic via bureau qui s'appliquent.

La Polémique...

Une polémique de bas étage apparaît à intervalles réguliers, souvent sur le packet, sur le bien fondé du bureau QSL du REF Union. Certains osent se plaindre qu'il faut payer et être membre de l'association nationale pour profiter du service. J'ose leur dire qu'il ne reste plus grand chose de gratuit dans notre monde et que de toutes façons, étant donné le volume de travail des bénévoles, la moindre des choses serait de cotiser pour bénéficier du service et faire, du même coup, de substantielles économies. Je sais, le plus gros désavantage de ce

problème est sa lenteur. Il se peut que l'on attende quelques années voire une dizaine pour recevoir des cartes. C'est du au fait que les OM attendent d'avoir quelques cartes pour envoyer un colis. Dans les petits pays qui ont quand même une association, on attend aussi qu'il y ait suffisamment de cartes pour les faire parvenir au destinataire. Pour peu que celui-ci attende d'avoir quelques cartes après vous avoir répondu et ça repart dans l'autre sens...

QSL en Direct...

Si vous ne tenez plus et que vous êtes en «manque», il vous faudra alors passer par les cartes QSL en direct. Il y aura deux méthodes: le coupon réponse International disponible dans toutes les postes ou le «Green Stamp». Chacun a ses propres avantages. Un dollar dans certains pays pourra valoir beau coup plus que vous n'auriez pu le supposer alors qu'un IRC restera un IRC ! En tous cas, la législation mondiale interdit l'envoi de billets de banque par courrier... La politesse dans tous les cas voudra que l'on joigne une enveloppe self adressée, ceci donnera beaucoup moins de travail aux stations DX contactées. Pour avoir une idée du temps que ça prend, chronométrez le temps que vous mettez pour préparer une carte QSL. Imaginez que certaines stations DX font deux ou trois QSO minute !

QSL via Manager...

Reste le manager. C'est un sujet qui fâche car certains profitent de la situation pour carrément faire de l'argent sur le dos des OM's. Normalement c'est le même tarif et la même procédure que via l'OM lui même. Du moins, cela devrait être comme cela. Un QSL manager devrait accepter les cartes QSL via le bureau mais ils ne le font pas tous, il faut s'en assurer avant l'envoi. Tous les bulletins associatifs, DX et autres informent les amateurs de ce genre de situation. Quand il est précisé 'QSL ONLY DIRECT', ce n'est même pas la peine de tenter via le bureau. Pour ce qui est des diplômes associés à toutes ces QSL, cela pourra faire l'objet d'un autre article et si vous avez le descriptif d'un diplôme intéressant pour les télégraphistes, ce serait pas mal de nous préparer un article pour en faire profiter les membres de l'association.

73's de Maurice — F6IIE

Contre le poids ou Contrepoids ?

Je sais que certains vont se délecter du jeu de maux ou de mots. Je sais que dès que je parle de poids, ça fait sourire certains, mais cette fois, il s'agit d'antenne. Sans rentrer dans une suite de formules mathématiques, on peut vite comprendre que l'efficacité d'une antenne verticale est directement proportionnée à la qualité de son plan de sol ou contrepoids. Dans la littérature disponible pour l'amateur autant que pour le professionnel, on nous indique que le plan de sol idéal serait constitué d'un minimum de 120 radians d'une longueur d'un quart d'onde... On voit bien que c'est impossible à réaliser.

L'idéal...

Si l'on prend par exemple une antenne verticale pour la bande des 40 mètres, il faudrait en toute rigueur un plan de sol de 120 radians d'environ 10 mètres. Soit une surface au sol selon la formule consacrée (πr^2) de: $3.1416 \times (10 \times 10) = 314 \text{ M}^2$ de surface. Les puristes disent que c'est seulement dans ces conditions que l'on peut approcher un rendement optimal, soit 90 à 100 % d'efficacité. Les études faites à ce jour montrent que lorsque l'on diminue de moitié le nombre de radians, l'on passe de 100 % d'efficacité à seulement... 15 % !

Le possible...

Il faut être réaliste: Les plans de sols que l'on peut se construire ne pourront JAMAIS égaler ceux qui sont construits autour des stations de radiodiffusion HF, nous n'avons ni les mêmes buts ni les mêmes moyens. Imaginez donc que l'on descende à 12 radians seulement et que ceux ci soient nettement plus courts que le quart d'onde ? C'est ce que je vais vous proposer de bricoler pour faire du trafic en portable à l'aide de ces fouets que l'on trouve chez nos distributeurs préférés et qui sont censés être utilisés en mobile.

S'en souvenir...

Il y a toutefois des règles à respecter si l'on veut obtenir un rendement optimal dans tous les cas de configuration utilisée. En règle générale, un nombre plus élevé de radians plus courts donnera de meilleurs résultats que moins de radians mais plus longs. Par exemple, si l'on a le choix, huit radians d'une longueur de $\frac{1}{8}$ devront être utilisés en lieu et place de quatre radians de $\frac{1}{4}$.

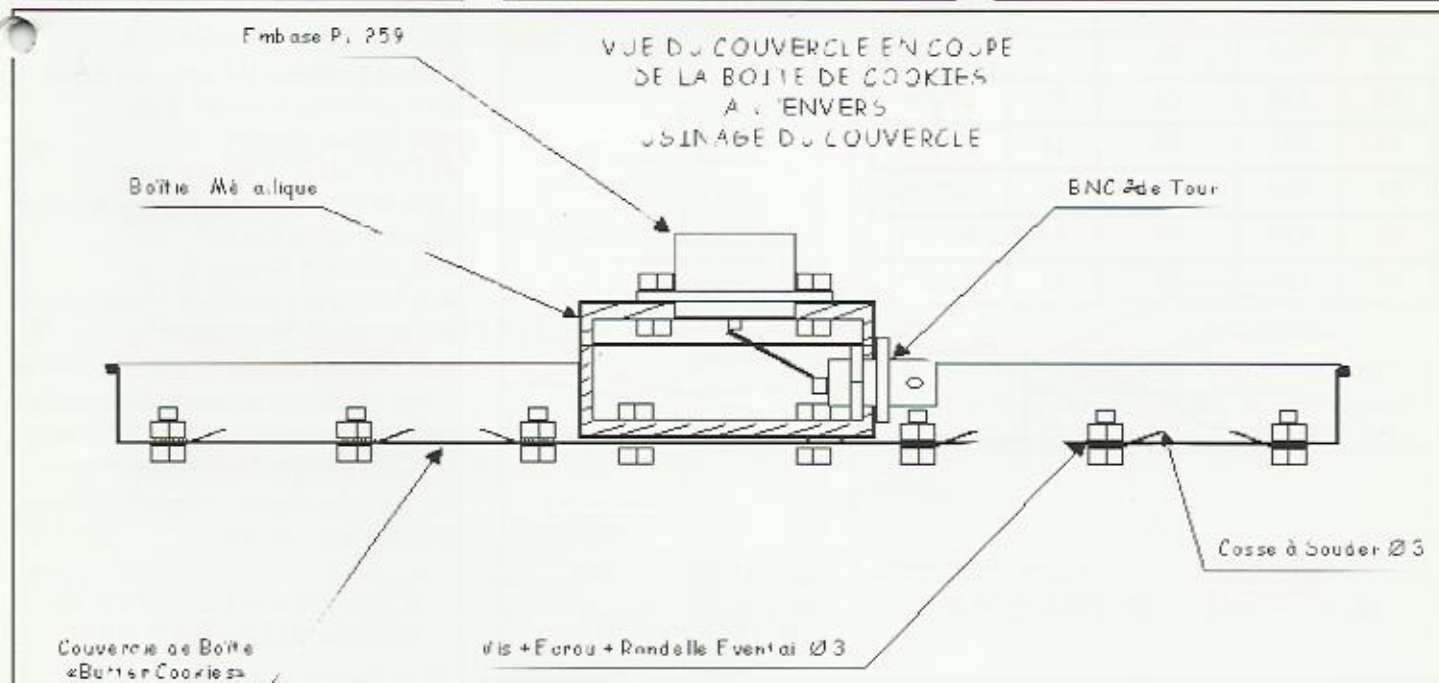
Les biscuits au beurre...

J'ai trouvé par gourmandise une de ces boîtes de biscuits Danois pur beurre (Miam, miam !) que j'ai littéralement vidée de son contenu en très peu de temps. Puis, pour passer de la prise de poids à la construction d'un contre

poids, il faut être un peu équipé au point de vue mécanique. La nomenclature des éléments et outils nécessaires pour cette bidouille est donnée en fin d'article. Le but est double dans cette bidouille: Offrir un support d'antenne qui intègre son contrepoids. Le tout devant bien sûr être facilement mis en œuvre et ne devant prendre que très peu de place.

On va donc commencer par le boîtier support d'antenne. Il est bien sûr préférable d'utiliser un boîtier métallique, quoique j'ai réalisé ma première boîte avec un boîtier plastique du style boîte de raccordement d'électricien et ça fonctionnait correctement. Un passage à l'analyseur de réseau et au R.O.S mètre m'ont confirmé qu'il n'y avait pas de problèmes. Et puis, de toutes façons, on se situe toujours au dessous de 30 MHz, alors les pertes HF...

Mais, revenons en à notre boîtier. Percer les trous sur le dessus et usiner pour fixer une embase PL259 de châssis. Percer et usiner sur le côté pour fixer une embase de type BNC 1/4 de tour ou PL259. J'ai choisi personnellement une embase BNC compte tenu du peu de place nécessaire sur le côté de la boîte et de la disponibilité de ces deux éléments que je possédais à l'unité ! Il est obligatoire de fixer l'embase PL259 châssis sur le dessus car les antennes de type mobile



(Comet, Diamond, etc...) se fixent sur des embases PL259. Il faut relier bien entendu les deux conducteurs centraux des embases et, dans le cas où vous utiliserez une boîte de fixation d'antenne en plastique, ne pas oublier de relier aussi la gaine ou masse du câble coaxial au couvercle de la boîte et à l'embase PL259. Vous aurez pris soin de percer deux trous, voire quatre de fixation de la boîte de connexion d'antenne pour la fixer dans la partie intérieure du couvercle de la boîte de cookies... au beurre !

Il faudra aussi percer sur la périphérie du couvercle douze trous d'un diamètre de 3 mm également répartis que l'on équipera d'une cosse à souder. Les cosses sont à fixer avec vis, écrou et rondelle éventail mais uniquement après soudure, sinon il va vous falloir un gros fer Hi !. Fixer le boîtier support d'antenne côté intérieur de la boîte de cookies. Pourquoi ? Tout simplement pour que lorsque l'on referme la boîte, le support d'antenne se trouve à l'intérieur (Voir les schémas).

Il reste à souder les douze radiaux de longueur identique. Pour ma part, j'ai utilisé du fil souple à câbler multibrins de section équivalente à 1,5 mm² d'une longueur d'environ 3 mètres. Si je dis souple, c'est qu'il y a une raison très importante: Lors du rangement dans la boîte, ce sera plus pratique.

Ceci représente environ 28 M² de plan de sol.

La plupart des antennes, si elles pouvaient causer, vous remercieraient d'avoir pensé à elles avec un plan de sol

ne se limitant pas à deux tringles à rideaux, même si cela ne représente que moins du dixième de la surface idéale... Et voilà ! votre plan de sol avec support d'antenne est prêt pour être emporté !

Rangement & Transport...

Il suffit de mettre tous les fils ensemble et de les rentrer en rond en les enroulant dans le fond de la boîte de cookies et de fermer le couvercle pour la transporter. Rien ne dépasse et cette boîte se logera facilement dans un sac de transport avec le jeu de fouets utilisés.

Mise en œuvre...

Pour le trafic, il suffira d'ouvrir la boîte et de répartir également tout autour d'elle les douze radiaux et de connecter le fouet désiré selon la bande sur laquelle on veut opérer. Le fouet monté sur ce support d'environ 200 mm de diamètres reste très stable même s'il y a du vent, retenu par son plan de sol. Pour ma part, j'utilise des fouets de la société Comet HR-7 ou HR-14 d'une longueur de 2,10 mètres distribués par la société G.E.S (Publicité non payée, je tiens à le préciser !). J'ai aussi un fouet ML 145 taillé pour le 28 MHz.

Le rendement...

J'ai trouvé le rendement correct avec ces fouets car, même depuis le mobile roulant, donc sur embase magnétique, j'avais déjà établi des liaisons avec des stations US et VE, y compris sur 40 mètres. J'ai donc procédé à des essais

en portable sur 10, 20 et 40 mètres. Résultats très intéressants et j'avoue même avoir été surpris d'établir des liaisons transatlantiques avec ce plan de sol et un autre fouet de chez Comet: Le HA-014 qui est prévu pour le 14 MHz et qui ne mesure que... 0,87 mètres ! Le comble aura été de réaliser que je trafiquais avec seulement 30 watts cette fois là.

Une bonne solution...

Certains, comme moi le premier ne souhaitent pas percer leur véhicule pour y fixer de façon correcte une antenne fouet, et ce, quelle que soit la bande sur laquelle on veut opérer. Je me contente donc pour le trafic mobile d'une embase magnétique dont le rendement est forcément catastrophique ! Mais, pour le trafic mobile je n'ai pas d'autre solution si je veux respecter l'intégrité de ma carrosserie. Par contre, dès qu'il s'agit d'opérer en portable ou sur in IOTA, cette combine ne prendra que très peu de place et offrira un rendement somme toute nettement plus acceptable. Et puis, souvent le véhicule se situe assez loin de l'endroit depuis lequel on opère, rendant impossible ou irréaliste une connexion aux aériens fixés sur la voiture.

Nomenclature...

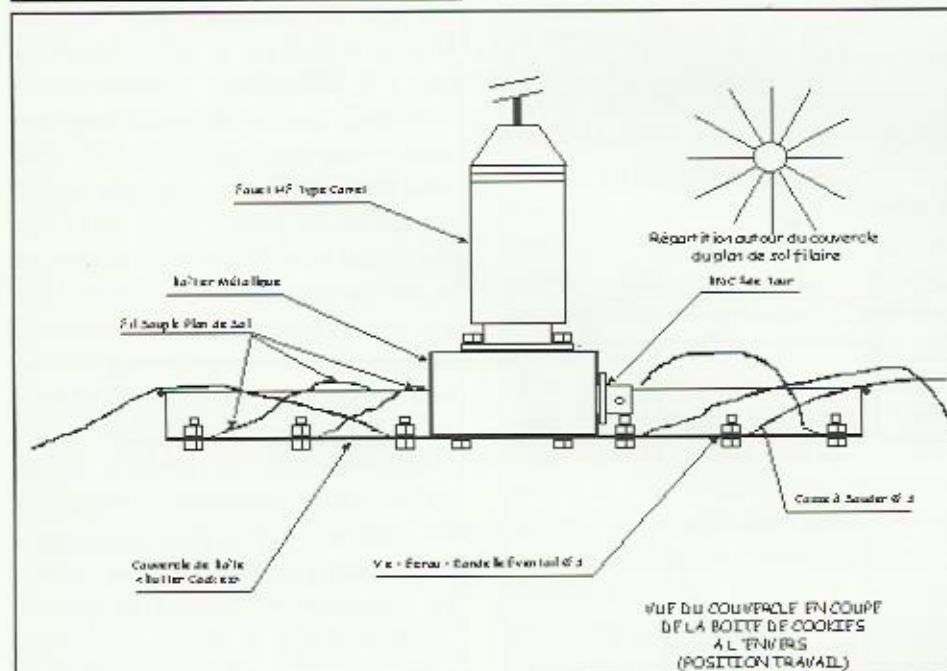
Voici la nomenclature des éléments nécessaires pour cette bidouille:

- ◆ 1 Boîte de "Butter Cookies" ou similaire
- ◆ 1 Embase Châssis PL259
- ◆ 1 Embase BNC
- ◆ 12 Vis Laiton 3 mm x 8 mm (Tête H 8 x 8) pour la fixation des cosses
- ◆ 24 Rondelles Eventail 3 mm
- ◆ 24 Ecrous 3 mm
- ◆ 12 Vis Laiton 3 mm x 20 mm (Tête H 20 x 20) pour la fixation du boîtier support et des embases
- ◆ 12 Cosses à Souder 3 mm
- ◆ 36 Mètres de Fil à Câbler 1,5 mm² souple
- ◆ 1 Mètre de Fil à Souder
- ◆ 20 Centimètres de fil argenté pour la liaison entre âme et masse des embases châssis

Outillage Nécessaire...

Fer à souder, foret 3,5 mm, lime ronde, lime demie ronde, etc...

A bientôt sur l'air, 73's de Maurice F6IIE, UFT #061.



Les Concours de l' U.F.T. !



Challenge d'été - 1999 -

Je viens de prendre cette année la relève de Maurice, F5NQL-UFT 310 dans la correction du challenge d'été. Je tiens tout d'abord à le remercier pour tout ce qu'il a fait, pour que ce challenge existe et se développe.

Beaucoup parmi vous ont participé à ce rendez-vous annuel sur les bandes qui nous sont autorisées et une fois de plus la CW a été mise à l'honneur.

Cette année, 25 logs me sont parvenus, c'est très peu par rapport au nombre de participants. Je vous rappelle que les comptes rendus sont faciles à réaliser grâce au programme peu onéreux de notre ami Ghislain-F6CEL.

Dans l'ensemble les logs sont bien rédigés, mais je décernerai tout de même une « palme d'or » à F8BWB-Viviane et également un « carton rouge » à quelques stations dont les logs étaient non rédigés et incomplets.

Je ne vais pas vous faire patienter plus longtemps, le brillant vainqueur de l'année 1999 est :



Raymond, F5CED-UFT
792
avec 1076 Pts,
et ce pour la deuxième
année consécutive,
encore bravo Raymond !

Classement YL :

1^{ère} F8BWB-UFT 998 Op. Viviane

Classement FB :

1^{er} FB1TMQ-UFT 941 Op. Jean-Yves

Classement du challenge :

1^{er} F5CED-UFT 792 Op. Raymond-2 Points.
2^{ème} F5YJ-UFT 636 Op. Jacques-1 Point.
3^{ème} F6GCT-UFT 569 Op. Jean-Louis-1 Point.

Encore une victoire Raymond, et le trophée du challenge te sera décerné, encore bravo !

Scores

STATION	QSO	POINTS	N° UFT	PLACE
F5CED	410	1.076	792	1 ^{er}
F5MQW	233	581	657	2
DJ3PP	222	548	957	3
F5YJ	181	515	636	4
F5LPY	207	507	594	5
F5JNE	157	431	045	6
F5SHE	181	376	049	7
F6GTO	176	368	976	8
F2DG	158	341	913	9
F8BNV	145	321	933	10
F8BWB	117	246	998	11
DL4NBE	97	230	1025	12
F6GCT	64	192	569	13
F6AAS	64	135	198	14
F5FAB	130	122	961	15
F8LKU	54	114	238	16
F6ALV	51	112	051	17
F6FII	50	112	092	17
FB1TMQ	46	96	941	18
F6ABI	41	88	768	19
F6JOE	34	70	805	20
F8CPI	25	60	981	21
F5JDG	21	52	103	22
CT/F8BQQ	142	52	947	22
F5AGB	16	40	810	23
F5LNX	18	38	161	24

par ces quelques mots, en remerciant tous ceux et toutes celles qui m'ont encouragé dans cette nouvelle tâche et je vous dis à l'été prochain pour un nouveau challenge.

F6JOE-UFT 805-Jean-claude

Les Concours de l' U.F.T. !



Concours UFT 160 m - 1999-

Date :

◆ Samedi 8 janvier 2000
de 19h00 à 23h00 (TU).

◆ Dimanche 9 janvier 2000
de 04h00 à 08h00 (TU).

QRG:

◆ 1815 kHz à 1838 kHz.
(Segment 1830-1835 kHz, spécialement destiné au DX et limite 1838 kHz en raison des Om 's trafiquants en LSB sur 1840 kHz).

Mode : CW !

Classes :

Classe A: Mono-opérateur forte puissance (supérieure à 150 W HF).

Classe B: Mono-opérateur basse puissance (inférieure ou égale à 150 W HF).

Classe C: Multi-opérateurs et Radio-Club (toutes puissances).

Classe D: YL.

Classe E: QRP (puissance inférieure ou égale à 10 W HF).

Classe F: SWL.

Reports :

◆ RST / Dépt. / N° UFT :
Pour les membres UFT.

◆ RST / N° QSO / N° UFT :
Pour les membres UFT (hors frontières).

◆ RST / Dépt. / NM :
Pour les non-membres.

◆ RST / N° QSO / NM :
Pour les non-membres (hors frontières).

Points :

◆ 60 points pour QSO avec F8UFT.

◆ 30 points pour QSO avec membre UFT hors frontière Europe.

◆ 15 points pour QSO avec membre UFT européen.

◆ 10 points pour QSO avec non-membre UFT hors frontière Europe.

◆ 5 points pour QSO avec non-membre UFT de métropole (y compris « TK »).

◆ 2 points pour QSO avec non-membre UFT européen (sauf « F » et « TK »).

Multi :

◆ 1 Multi pour F8UFT.

◆ 1 Multi pour chaque département contacté.

◆ 1 Multi pour chaque contrée DXCC (sauf « F » et « TK »).

Logs :

Date / heure TU / Indicatif /
Reports / Points / Multi.

En annexe : liste des multits.

Page récapitulative avec coordonnées de la station, mentionnant le nombre de points réclamés, le matériel utilisé (RX / TX, antenne, puissance de sortie), et déclaration de respect du règlement et des conditions de licence avec signature.

Les indicatifs spéciaux ne seront pas classés.

A ADRESSER AVANT LE 12 FÉVRIER 2000 À :

F5YJ - Jacques CARRIER
12, rue Henri DELAUNAY
F-93110 ROSNY-SOUS-BOIS

Les logs peuvent être envoyés par E-Mail à jacar@club-internet.fr :
- soit dans un format ASCII soit, c'est mieux, en envoyant les fichiers UFTCONT.DBF et perso.DBF qui pourront être compactés dans un fichier <CALL>.ZIP et mis en pièce jointe.



73'S UFT À TOUS !
JACQUES CARRIER
UFT 636

STATION EXPÉRIMENTALE ITU ZONE : 27
RADIOAMATEUR DE FRANCE WAZ ZONE : 14

F5LBD
MICHEL BAUDOIN, 35, RUE DES HULLIERS
97200 SOULAY (FRANCE) Locater : JN 28 FE

INDIC	WPT	UTC	HAZ	BST	MODE
F-14675/45	10 2043.194	10000	44	200	

Bravo

pour le 400e Sked, Michel !

Le Sked du lundi soir à 20h45 locales sur 3518,5 kHz. Une fréquence recueillie U.F.T. Après le cours CW QRS de notre ami Michel BAUDOIN (F5LBD - UFT n° 144) et les QSO de la liste d'appel des ami(e)s du sked, une YL ou un OM désirant se faire parrainer pour ensuite adhérer à l'U.F.T., peut se signaler en fin de liste après « F5LBD SKED du lundi QRZ ? K ». Avec Michel d'autres OMS encore à l'écoute seront également présents pour vous parrainer ...



F5LBD

Les Concours de l' U.F.T. !



Concours UFT- 1999 -

Date :

◆ **Samedi 18 décembre 1999**
de 14h00 à 17h00 et de 20h00 à 22h00 (TU).

◆ **Dimanche 19 décembre 1999**
de 07h00 à 10h00 (TU).

QRG:

◆ 3,520 à 3,560 MHz.

◆ 7,015 à 7,035 MHz.

◆ 14,030 à 14,060 MHz.

◆ 21,030 à 21,060 MHz.

◆ 28,030 à 28,060 MHz.

Mode : CW !

Reports :

◆ RST / N° UFT : Pour les membres UFT.

◆ RST / NM : Pour les non-membres.

Points :

◆ 20 points pour QSO avec F8UFT.

Pour les membres UFT :

◆ 10 points pour QSO avec membre UFT autre continent.

◆ 5 points pour QSO avec membre UFT du même continent.

◆ 2 points pour QSO avec non-membre UFT autre continent.

◆ 1 point pour QSO avec non-membre UFT même continent.



Pour les non-membres UFT :

◆ 2 points pour QSO avec membre UFT autre continent.

◆ 1 point pour QSO avec membre UFT même continent.

◆ 0 point pour QSO avec un autre non-membre, d'où qu'il soit.

* Chaque station ne peut être contactée qu'une fois par bande.

Multi :

Chaque membre contacté compte 1 multi par bande, ainsi que pour QSO avec F8UFT.

Récompenses :

1^{er}

◆ Une clé (type G4ZPY ou équivalent) :

2^{ème}

◆ Un trophée :

3^{ème}

◆ Une année d'adhésion à l'U.F.T. :

◆ Un trophée au :

-1^{er} FB, -1^{er} QRP,
-1^{er} SWL, -1^{ère} YL,
-1^{er} DX, -1^{er} non-membre UFT.

Logs :

Date / heure TU / Indicatif /
Reports / Points / Multi.

A ADRESSER AVANT LE 1 FÉVRIER 2000 À :

F6FXS - Pierre GALLO
Les Hibiscus
LaChartreuse
F-83000 TOULON



73'S UFT À TOUS !
PIERRE GALLO
UFT 494



Walter, Dk9EA, UFT 110, s'est vu attribué la médaille DUF n°4656 en A1A bien sur et le « Danish Islands Award » n°5, toujours en CW ...

- Félicitations Walter -

CD AUDIO CW

Depuis le 30 octobre 1997, j'ai pris en compte les K7 de cours de télégraphie. Nombreux sont ceux, qui désirent pratiquer ce mode de communication (les licences F1 et F4). Beaucoup d'Oms aussi, recherchent le perfectionnement en lecture et en vitesse (Max. 33 mots minute ou 1980 groupes heures). Un nouveau produit a été lancé à l'A. G. 1999 à Valence, par les Oms U. F. T.

Ces CD ROM audio, 5 au total, sur l'apprentissage CW sont disponibles courant décembre. J'espère que les commandes seront toujours plus présentes ...

Je vous souhaite à toutes et à tous de bonnes fêtes de fin d'année ...

Cordiales 73's de tout le bureau

F6DTU - Guy LATREILLE
UFT 108

Remerciements de l'U.F.T. à

F8BYC, Sylvain - F6IIE, Maurice

F5LNO, Rosy - P5PYF, Olivier

F6GNL, Claude

pour leur participation à ce projet ...

INFOS UFT

PCT UFT

L'U.F.T. recherche volontaire pour animer le réseau de parrainage CW chaque jeudi matin.

Fréquences recueil :

3545 kHz de 6h30 à 7h30 locales
7028 kHz de 8h30 à 9h30 locales
Un radiotélégraphiste débutant, désirant adhérer à l'U.F.T. pourrait y venir pour se faire parrainer. Les stations U.F.T. sur la fréquence resteraient en QAP. Après le QSO avec le PCT, les stations U.F.T. pourront se signaler pour parrainer l'OM (l'envoi des QSL devra être réalisé sous les huit jours).

RUBRIQUE CONCOURS

Le Manager de la rubrique Concours CW est F5JBR—André—UFT 918 à partir de « La Pioche 1/2000 ».

Si vous avez des règlements ou des résultats de concours CW, lui communiquer.

(adresse : Nomenclature U. F. T.).

SALON DU VAL DE MARNE

Le deuxième salon radio amateurisme du VAL DE MARNE aura lieu les 5 et 6 février 2000 à IVRY-SUR-SEINE à « l'espace Robespierre » (1, rue Robespierre— 94200 -).

Organisation : F6KAW

Ouverture : de 9h00 à 19h00

Prix de l'entrée : 20 Frs.

Itinéraire : Mairie d'Ivry—Ligne 7
RER C—IVRY-SUR-SEINE
Autoroute A4,
Sortie IVRY Centre

A.G 2001

Et si on vous proposait l'A. G. 2001 dans le Languedoc-Rousillon ...
Dépt.: 34

- Info Bref de F5SIE—Martial -

DISQUETTE CONCOURS U.F.T

La disquette gestion du concours U. F. T. est disponible auprès de la boutique (B. P. 4 — F-45700 PANNES).
Son prix est de 50 Fr ...

CONCOURS U.F.T - 1999 -

N'oubliez pas le concours ayant lieu les 18 et 19 décembre 1999...
A vos clés!

CONCOURS U.F.T - 160 M

N'oubliez pas également le concours 160 m ayant lieu les 8 et 9 janvier 2000...
Bonne chance à tous!

QSL U.F.T 2

La dernière création QSL de l'association est à votre disposition.

Son format est standard (14 x 9 cm),
carte couchée : 1 face de 260 g,
pelliculage : brillant recto,
verso : quadri — recto : noir.

Repiquage comprenant le numéro de membre, l'indicatif et l'adresse du demandeur.

Tarifs U.F. T. (port compris) :

230 Fr. les 500

380 Fr. les 1000 ...

Réf. QSLUFT2

Effectuez votre demande à l'adresse

« boutique U. F. T. »

LE MOT DU REDACTEUR



Merci à REF-54996, F6BPO, F6DTU, F6FXS, F6GNL, F6JOE, F5JDB, F5JDG, F5LBD, F5YJ...

pour leur contribution.

Suite à des soucis techniques « La Pioche 3/99 » est parue avec retard, veuillez nous en excuser ... Je tiens à rappeler que le contenu de ce modeste bulletin n'est que le fruit de vos envois. Chacun se doit de participer au fonctionnement de l'association, n'est-ce pas cela le bénévolat ? Merci par avance aux éventuels articles afin de commencer ce nouveau millénaire dans les meilleures conditions...

Meilleurs Vœux à toutes et à tous



F-14675
Cédric
UFT 895

BULLETIN DE L'U.F.T

LE PREMIER JEUDI DU MOIS
SUR 3545 KHZ À 21H00 LOC.

LE DIMANCHE SUIVANT
SUR 7028 KHZ À 10H30 Loc.

F6CEL - GHISLAIN



*29 et 30 Avril 2000
15^{ème} Assemblée Générale
de l'Union Française
des Télégraphistes*

- L'ÉQUIPE DE LA F.R.N.P.C. 59/62, ERIC F5RKG, SON PRÉSIDENT,
 - L'ÉQUIPE DE L'A.R.A.N. 59, BERNARD F5INJ, SON PRÉSIDENT
 - L'ÉQUIPE DU R.C.N.F, JEAN PIERRE F6BDM, SON PRÉSIDENT,
- VOUS ACCUEILLENENT DANS LE DÉPARTEMENT DU NORD



À ROUBAIX

SALLE DES FÊTES DU CENTRE AÉRÉ

BIENVENUE À TOUTES ET À TOUS



Union Française des Télégraphistes : COTISATION 2000.

Le montant de la cotisation 2000 est de 120FF. Le paiement peut s'effectuer par chèque (en précisant au dos l'indicatif et le n°UFT) ou par prélèvement automatique qui sera effectué vers le 20 janvier 2000. Dans ce cas je vous demande de me renvoyer les demandes et les autorisations de prélèvement accompagnées d'un RIP ou d'un RIB. (Les cotisations seront prélevées automatiquement pour les membres ayant opté pour ce mode de paiement en 1999 sauf demande contraire de leur part). Le trésorier de l'U.F.T. BP4 - 45700 PANNES.

Meilleurs vœux de bonheur, santé et réussite pour l'an 2000.

73/88 Jacqueline

DEMANDE DE PRELEVEMENT:

La présente demande est valable jusqu'à annulation de ma part à notifier en temps voulu au créancier.

DÉBITEUR

Nom _____ Prénoms _____

N° _____ Rue _____

Code postal _____ Commune _____

CRÉANCIER

UNION FRANÇAISE DES TÉLÉGRAPHISTES

BP 4

45700 PANNES

COMPTE À DÉBITER

Etabliss ^t	Codes	Guichet	N° de compte	Clé R.I.B.

Nom et adresse postale de l'établissement teneur du compte à débiter :

Date et signature

Les informations contenues dans la présente demande ne seront utilisées que pour les seules nécessités de la gestion et pourront donner lieu à exercice du droit individuel d'accès auprès du créancier à l'adresse ci-dessus, dans les conditions prévues par la délibération n°80 du 1/4/80 de la Commission Informatique et Libertés.

AUTORISATION DE PRELEVEMENT

J'autorise l'Établissement teneur de mon compte à prélever sur ce dernier, si sa situation le permet, tous les prélèvements ordonnés par le créancier ci-dessous. En cas de litige sur un prélèvement je pourrai en faire suspendre l'exécution par simple demande à l'établissement teneur de mon compte. Je réglerai le différend directement avec le créancier.

N° NATIONAL D'EMETTEUR

439267

DÉBITEUR

Nom _____ Prénoms _____

N° _____ Rue _____

Code postal _____ Commune _____

Téléphone : _____

CRÉANCIER

UNION FRANÇAISE DES TÉLÉGRAPHISTES

BP 4

45700 PANNES

COMPTE À DÉBITER

Etabliss ^t	Codes	Guichet	N° de compte	Clé R.I.B.

Nom et adresse postale de l'établissement teneur du compte à débiter :

Date et signature

Prière de renvoyer les deux parties de cet imprimé au créancier, sans les séparer en y joignant obligatoirement un relevé d'identité bancaire (R.I.B.) postal (R.I.P.) ou de caisse d'épargne (R.I.C.E.).